



Rapport d'activités

2014-2015



Table de concertation de Laval
en condition féminine

Rapport d'activité TCLCF 2014-2015

Table des matières

Mot de la présidente	2
Énoncé de mission	3
1. Vie associative	4
2. Financement et régie interne	8
3. Enjeux en condition féminine	11
3.1. Dossier Femmes et politique	11
3.2. Dossier lutte aux mécanismes de reproduction de l'oppression des femmes	13
3.3. Dossier conciliation travail-famille	15
3.4. Dossier Lavalloise en situation de vulnérabilité	16
3.5. Dossier féminisme, genre et environnement	18
4. Leadership régional en défense des droits des femmes	19
5. Développement et partenariat en région	23
6. Nos expertises, alliances et solidarité	25
Remerciements	32
Annexe 1 : Résumé des mobilisations	33
Annexe 2 : Liste des membres	35

Mot de la présidente



Ma quatrième année en tant que présidente de la Table de concertation de Laval en condition féminine (TCLCF) a été, de loin, la plus difficile. La précarité financière de la TCLCF, ancrée dans un contexte d'austérité visant particulièrement les femmes, a contraint le comité de coordination à prendre plusieurs tristes décisions : coupure de postes, coupure d'heures et réduction de certaines de nos implications. Nous avons ainsi perdu des travailleuses de convictions et d'engagement. Jusqu'à la fin, Stéphanie, Emi et Mylène ont porté la voix des lavalloises à toutes les instances et tribunes.

Je me dois de souligner la résilience de la coordonatrice, Marie-Eve, qui n'a jamais abandonné le navire, malgré la tempête, pour mener à bien notre mission. Je me dois également de souligner le travail de mes consœurs Isabelle, Jenny et Julie, au sein du comité de coordination, dont l'engagement n'a jamais faibli, malgré le contexte difficile incluant le départ d'Isabelle, après de nombreuses années d'implication bénévole. Notre tâche était des plus sérieuses car la TCLCF n'a jamais connu une aussi grande précarité. Nos décisions ont été guidées par le souci d'assurer la pérennité de la TCLCF.

Envers et contre tous, la TCLCF a tout de même poursuivi ses dossiers : femmes et politique, lutte à l'oppression des femmes, conciliation travail-famille, Lavalloises en situation de vulnérabilité, genre et environnement, développement de partenariats et concertation avec le milieu. À tous ces dossiers se rattachaient plusieurs activités (rencontres de concertation, soirées de réseautage, conférences, formations, ateliers) dont la coordination relevait d'un travail d'horloger. Je me dois de souligner les résultats exemplaires de toute l'équipe de la TCLCF qui travaille d'arrache pieds afin de respecter des délais souvent serrés et de réagir à la conjoncture avec diligence. Cette année, la TCLCF a, entre autres, tenu à commémorer le 25^e anniversaire de la tuerie misogyne de Polytechnique et à marquer le lancement de la Marche mondiale des femmes 2015. Les retombées de ce genre d'événements participent au rayonnement de notre organisme dans la région de Laval. Ainsi, la TCLCF a joui cette année encore, d'une très grande visibilité dans les médias, tant traditionnels que sur les réseaux sociaux.

En tant que présidente, toutes les expériences que j'ai vécues à travers la TCLCF ont été pour moi un moyen d'élargir mes connaissances autant aux plans personnel que professionnel. Je quitte donc mon poste avec le sentiment du devoir accompli. J'ai beaucoup apprécié mes quatre années et je souhaite longue vie à la TCLCF qui défend sans relâche les droits des lavalloises !

Véronique Pageau

Énoncé de la mission



Table de concertation de Laval en condition féminine

Agir ensemble, prendre sa place !

La Table de concertation de Laval en condition féminine (TCLCF) est un regroupement régional travaillant avec ses membres à l'amélioration de la **qualité** et **des conditions de vie** des femmes, tant aux plans social, économique que politique. Elle veille à ce que les **droits** et les **intérêts** des femmes, particulièrement des Lavalloises, soient **respectés**.

Espace de **solidarité** et de **militance** animé par des **valeurs féministes**, la TCLCF agit pour que les **réalités des femmes** soient connues, reconnues et prises en compte. De plus, elle initie des **actions collectives** qui mèneront à une véritable **égalité** et **équité** entre les femmes et les hommes et entre les femmes elles-mêmes.

La Table de concertation de Laval en condition féminine (TCLCF) est née, en 1988, du désir de concertation des groupes du milieu qui se dessinait lors des événements entourant le 50^e anniversaire du droit de vote des femmes. La TCLCF est une alliance de groupes et de femmes du milieu qui souhaitent développer une vision commune des enjeux liés à la condition féminine sur son territoire. Réseau régional féministe, la TCLCF se veut le plus largement inclusive et représentative du mouvement des femmes de Laval. C'est un lieu privilégié de rassemblements, de réflexions et d'échanges.

Implantée dans la communauté depuis près de vingt-cinq ans, la TCLCF représente plus d'une vingtaine d'associations, de groupes communautaires, d'organisations syndicales et d'organismes parapublics qui œuvrent dans divers secteurs (éducation, employabilité, famille, immigration, jeunesse, santé et services sociaux) et qui rejoignent au quotidien plus de 30 000 femmes d'âge, de religion, d'orientation sexuelle et d'origines diverses.

La TCLCF est portée par des valeurs féministes :

- Égalité et équité
- Respect de l'intégrité, de la dignité et des différences
- Liberté et autonomie
- Démocratie, Justice et paix
- Solidarité, entraide et coopération

La Table de concertation de Laval en condition féminine
Une VOIX, un MOYEN d'action, une FORCE pour toutes les femmes!

1. Vie associative

Contexte

En tant que regroupement régional de défense collective des droits des femmes, la TCLCF travaille en concertation avec ses membres pour l'amélioration des conditions de vie des Lavalloises. La concertation avec les membres est essentielle pour la TCLCF puisqu'elle lui permet d'être en contact avec les réalités du milieu pour ensuite porter la voix des femmes aux diverses instances concernées. Elle permet également aux membres d'être au fait des enjeux en condition féminine en lien avec la conjoncture sociale et économique et d'orienter les actions de la TCLCF en fonction des préoccupations et besoins des femmes. C'est pourquoi la vie associative est le cœur et le moteur de nos actions. Vous retrouverez, dans cette section, le résumé des composantes qui ont été au cœur de la vitalité de la vie associative de la TCLCF pour l'année 2014-2015, c'est-à-dire les rencontres de concertation et formations aux membres, la coordination, le membership et la liaison.

ACTIVITÉS D'ÉDUCATION POPULAIRES ET D' ACTIONS POLITIQUES

1.1 Rencontres de concertation, formations et assemblée générale annuelle

Durant l'année 2014-2015, quatre rencontres de concertation, une assemblée générale annuelle (AGA) ainsi qu'une formation ont été organisées.

8 avril 2014 / Formation aux membres : *Paroles féministes, controns le ressac!*

- Appropriation de l'histoire des luttes des femmes pour l'égalité, regard sur les résistances et arguments antiféministes, mythes et réalités, stratégies d'action féministes.
- 5 participantes (Centre St-Joseph)

29 avril 2014 / Rencontre de concertation : *D/Construction des clichés*

15 personnes présentes (Centre St-Joseph)

- Présentation de l'atelier *D/construction des clichés* de la TCLCF en lien avec la trousse éducative interculturelle Égalité & diversité : zéro cliché!
- Suivi par un **midi-conférence**: *Le décrochage scolaire des filles* par Chantal Locat

3 juin 2014 / Assemblée générale annuelle

24 personnes présentes (Centre St-Joseph)

- Assemblée générale annuelle des membres de la TCLCF, animée par la présidente de la TCLCF, Véronique Pageau (*Comité de condition féminine du Syndicat des enseignantes et enseignants du Cégep Montmorency*)
- Activité-midi sur le thème : Libérons nos corps et nos territoires (identification des enjeux lavallois en lien avec la Marche mondiale des femmes 2015)

23 septembre 2014 / Rencontre de concertation : *L'intersection des oppressions et la Marche mondiale des femmes de 2015*

24 personnes présentes (Centre St-Joseph)

- **Présentations et échanges:**

- Situation financière de la TCLCF
- Atelier sur *l'intersectionnalité des oppressions et la Marche mondiale des femmes* avec Alexa Conradi, présidente de la Fédération des femmes du Québec (FFQ) et porte-parole de la Coordination québécoise de la Marche mondiale des femmes (CQMMF)
- Présentation du Comité aviseur Femmes en situation de vulnérabilité : *Femmes en situation de vulnérabilité et intersectionnalité : l'expérience lavalloise*

4 décembre 2014 / Rencontre de concertation : *Violences exercées à l'endroit des femmes et manifestations de l'antiféminisme*

22 personnes présentes (Université de Montréal)

- **Dîner de Noël**

- **Présentations et échanges:**

- Situation financière et humaine de la TCLCF
- Marche mondiale des femmes 2015
- Hommage à Isabelle Renaud, administratrice sortante de la TCLCF (4 ans au sein du Coko)
- Trois conférences sur la violence à l'endroit des femmes et les manifestations de l'antiféminisme
- Conférence sur la *traite des femmes* par Louise Dionne du CATHII
- Conférence sur les *violences envers les femmes autochtones* par Widia Larrivière de Femmes autochtones du Québec
- La Table de concertation en violence conjugale et agressions à caractère sexuel de Laval (TCVCASL) et ses membres se joignent à nous pour la suite de la rencontre
- Conférence *Polytechnique 25 ans plus tard : misogynie et antiféminisme* par Mélissa Blais (45 personnes)

16 février 2015 / Rencontre de concertation : *L'impact des mesures d'austérité sur les femmes; résister et créer, pour l'égalité!*

25 personnes présentes (Centre St-Joseph)

- **Présentations et échanges:**

- Situation de l'équipe de travail
- Marche mondiale des femmes 2015
- Consultation sur la grève Sociale
- Ateliers sur les impacts des mesures d'austérité sur les femmes : Mur des Indignations / Mur des souhaits et perspectives d'actions

ACTIVITÉS DE MOBILISATION SOCIALES

1.2 Comité de coordination

L'administration de la TCLCF est assurée par le comité de coordination qui a pour mandat de veiller à la saine gestion de l'organisme et à la mise en œuvre du plan d'action annuel conformément aux orientations adoptées par les membres en Assemblée générale annuelle (AGA). Les administratrices sont élues lors de l'AGA, pour des mandats de deux ans, renouvelables.

Le comité de coordination a été composé des administratrices suivantes pour l'année 2014-2015:

- Mylène Bigaouette / TCLCF (jusqu'en février 2015)
Représentante des travailleuses
- Julie Dagenais / CPIVAS
Administratrice
- Jenny Godmer / Maison de Lina
Secrétaire trésorière
- Véronique Pageau / SEECM
Présidente
- Isabelle Renaud / Conseil régional FTQ (jusqu'en décembre 2014)
Administratrice
- Marie-Eve Surprenant / TCLCF
Coordonnatrice, sans droit de vote et administratrice (à partir de mars 2015)

Le comité de coordination s'est réuni à **14 reprises** au cours de l'année soit 11 rencontres régulières, 2 rencontres spéciales et un Lac à l'Épaule (journées d'orientation). Les rencontres spéciales du comité de coordination ont eu lieu à la fin de l'automne 2014 et avaient pour objectif d'analyser la situation financière et humaine de la TCLCF en regard des coupures et rétention de subventions qui ont précarisé l'organisme et de prendre des mesures afin d'assurer la pérennité de la TCLCF. Quant au Lac à l'Épaule (mai 2014), celui-ci avait pour but de faire le bilan de l'année 2013-2014, d'explorer les perspectives pour l'année 2014-2015 et de mener une démarche d'orientation sur les impacts du financement par projets et de dégager des balises pour soutenir notre analyse dans le dépôt ou non, de projets pour la TCLCF. En plus de veiller à l'application des orientations et objectifs de la TCLCF déterminés à l'AGA, les membres du Comité de coordination ont également été appelés à réaliser des représentations auprès de certaines élues lavalloises ainsi qu'à soutenir l'équipe de travail, particulièrement éprouvée cette année, par le contexte politique et financier, situation qui a conduit à une réduction drastique des ressources humaines à l'emploi de la TCLCF.

1.3 Liaisons avec les membres

Pour assurer la liaison avec ses membres, la TCLCF a réalisé différents bulletins soit :

- 4 bulletins **À cœur d'Elles**, résumant les actions et les événements de la TCLCF;
- 5 bulletins **Info-féministe**, comprenant des nouvelles du mouvement des femmes lavallois et québécois;
- 3 bulletins **Info-membre**, comprenant des nouvelles, des activités et des offres d'emploi des

groupes membres de la TCLCF

Aussi, tout au long de l'année, la TCLCF a animé régulièrement la compte Facebook ainsi que le compte Twitter de la TCLCF, de même que la page Facebook *Égalité et diversité. Zéro cliché*. Ces trois plateformes de réseaux sociaux s'adressent aux membres de la TCLCF ainsi qu'à des Lavalloises intéressées au féminisme et aux droits des femmes dans la région de Laval. La TCLCF a aussi tenu à jour son site Internet et les plates-formes qui y sont reliées : *Lavalloises d'influence* et zerocliche.com

1.4 Membership

Pour l'année 2014-2015, la TCLCF comptait 10 groupes **membres régulières**, 13 groupes **membres affiliées**, 3 organisations **membres de soutien** et 5 **membres individuelles**.

C'est avec déception et tristesse que nous avons appris qu'une des organisations fondatrice de la TCLCF, le bureau régional du Conseil du statut de la femme (CSF), allait fermer ses portes au 31 mars 2015 (comme c'est le cas des autres bureaux en région). C'est une grande perte d'expertise et de soutien communautaire pour la défense des droits des femmes.

Nouvelle membre au sein de la TCLCF

C'est avec plaisir que la TCLCF a accueilli au cours de l'année 2014-2015, le retour d'un des groupes membre fondateur de la TCLCF : Regroupement des familles monoparentales et recomposées de Laval.

Appuis aux membres

- **1er avril 2014** / la TCLCF a participé à la journée sur le travail invisible organisée par l'Afeas Laval et Mieux-Naître à Laval.
- **7 mai 2014** / la TCLCF a rédigé une lettre appuyant la candidature de Jenny Godmer au Prix Colette Breton
- **11 juin 2014** / la TCLCF a participé à l'Assemblée générale annuelle du Centre des femmes dynamiques de Laval. Cette assemblée a été animée par Emi Togo, agente de communication à la TCLCF.
- **14 octobre 2014** / la TCLCF a participé à un colloque sur l'immigration à Laval organisé par le Carrefour d'Intercultures de Laval. Lors de cette journée, Mylène Bigaouette, agente de recherche à la TCLCF a réalisé une présentation intitulée *Femmes immigrantes : femmes vulnérables?*
- **4 et 5 novembre 2014** / la TCLCF a participé à la Biennale des femmes FTQ où elle y a tenu un kiosque présentant ses différents outils et guides. Elle y a aussi réalisé une conférence intitulé *Paroles féministes, controns le ressac!*
- **10 novembre 2014** / la TCLCF était présente au lancement de la campagne sur la violence conjugale intitulée *Vous n'êtes pas folles* organisé par Maison de Lina, la Maison l'Esther et la Maison Le Prélude.
- **23 janvier 2015** / la TCLCF a tenu un kiosque présentant ses différents outils et guides lors d'un colloque organisé par le Syndicat de l'enseignement de la région de Laval (SERL).

2. Financement et régie interne

2.1. RESSOURCES FINANCIÈRES

Contexte

En regard des subventions confirmées pour l'année 2014-2015 et des sommes assurées pour l'année 2015-2016, il ne fait aucun doute que la TCLCF vit une situation critique et son avenir même est menacée, à l'instar des autres tables régionales de groupes de femmes et de plusieurs groupes communautaires et services publics. Dans ce contexte d'austérité, les luttes pour la justice sociale et l'égalité des femmes sont plus pertinentes et nécessaires que jamais.

ACTIONS POLITIQUES NON-PARTISANES

- Dénonciation de la rétention des subventions de l'accord de partenariat pour le développement en région (PDPR) : campagne de mobilisation des tables régionales de groupes de femmes et leur Réseau pour le déblocage de la subvention et le respect des protocoles signés – septembre et octobre 2014.
- Campagne de courriels auprès de la Ministre responsable de la condition féminine, Mme Vallée et du Secrétariat à la condition féminine (SCF) pour mettre fin à la rétention des subventions attendues par les tables régionales de groupes de femmes et leur Réseau dans le cadre de l'accord de développement de partenariat en région – octobre 2014 : 20 courriels d'appuis de nos membres et alliés envoyés.
- Campagne de lettres adressées au Ministre de l'emploi et de la solidarité sociale pour le rehaussement et l'indexation du financement à la mission des groupes en défense collective des droits: La DCD est dans le rouge - 29 octobre 2014
- Rencontre des groupes en défense collective des droits organisée par le Regroupement des groupes en défense collective des droits (RODCD) et le Mouvement d'éducation populaire et d'action communautaire du Québec (MEPACQ) - 6 novembre 2014 à Trois-Rivières
- Suivis, correspondances et démarches pour le renouvellement des protocoles SACAIS pour le financement à la mission des groupes en défense collective des droits (retard dans la réception des protocoles) – octobre et novembre 2014. Protocole signé pour une période de 18 mois au lieu de 3 ans.

Appels de projets

- Rédaction et dépôt d'un projet dans le cadre de l'appel de projet du programme *À égalité pour décider* 2014-2015 du Secrétariat à la condition féminine – juin 2014
- Participation à une rencontre d'information sur les objectifs et critères dans le cadre de l'appel de projet de la Corporation du 50^e anniversaire de Laval – juin 2014
- Rédaction et dépôt d'un projet pour cadre de l'appel de projet de la Corporation du 50^e anniversaire de Laval – juillet 2014

- Rédaction, dépôt et suivis d'une demande de soutien financier à la Ville de Laval pour les activités de la Marche mondiale des femmes 2015 – novembre 2014 à mars 2015
- Rédaction et dépôt d'un projet dans le cadre de l'appel de projet de l'entente en matière d'immigration de la CRÉ de Laval – février 2015

2.2. RESSOURCES HUMAINES

Contexte

Les mesures d'austérité et de la fin d'ententes majeures au 31 mars 2015, ont durement affecté la situation financière de la TCLCF cette année, ce qui a eu inévitablement des répercussions sur les ressources humaines, c'est-à-dire l'équipe de travail. C'est ainsi que le poste d'agente de communications, occupé par Stefanie Bergeron, s'est rapidement avéré impossible à financer. Suite aux rétentions de subventions de l'automne et après mûres réflexions et analyses avec l'ensemble des travailleuses et du COCO, il s'est avéré impossible de maintenir trois postes à temps plein jusqu'à la fin mars 2015. Compte tenu de la mission de la TCLCF et des engagements actuels à prioriser, le poste d'agente de projet, occupé depuis 7 ans par Emi Togo, a été aboli au 31 décembre 2014. En outre, les heures de travail de l'agente de recherche ont passé de 35 heures à 32 heures et pour la coordonnatrice, de 32 heures à 30 heures dès janvier 2015.

L'année 2015 a débuté avec une lueur d'espoir avec l'accueil d'une stagiaire en mobilisation, Samora Colas-Avril. Malheureusement, la précarité financière de la TCLCF a amené notre agente de recherche, Mylène Bigaouette, à se diriger vers un nouvel emploi en février 2015. Ainsi la TCLCF ne compte plus qu'une coordonnatrice à l'emploi de la TCLCF. Par conséquent, les activités de la TCLCF ont été réduites afin de se concentrer les énergies sur les projets à terminer dont le portrait des femmes en situation de vulnérabilité à Laval ainsi que la rédaction et le lancement de Parole féministe 2.

Équipe de travail

Si la TCLCF est aussi active et dynamique, c'est qu'elle peut, en plus de l'engagement de ses membres, s'appuyer sur une équipe de travailleuses expérimentées. Or, l'année 2014-2015 a été particulièrement éprouvante au niveau des ressources humaines, l'équipe s'étant réduite comme une peau de chagrin, faute de financement adéquat et suffisant. C'est ainsi qu'en moins d'une la TCLCF a vu son équipe passer de 4 travailleuses à 1, ce qui a donné lieu à des mises à pied et départs regrettables et bouleversants.

- **Stefanie Bergeron** / Agente de communications (jusqu'en mai 2014)
- **Emi Togo** / Agente de projet (jusqu'en décembre 2014)
- **Mylène Bigaouette** / Agente de recherche et de développement (jusqu'en février 2015)
- **Marie-Eve Surprenant** / Coordonnatrice

La TCLCF a aussi bénéficié de l'apport considérable de **Samora Colas-Avril**, qui a effectué un stage en mobilisation de 300h au cours de l'hiver 2015, en soutenant notamment les actions pour le lancement régional de la Marche mondiale des femmes 2015 et du soutien comptable de **Chantal-Annie Lévesque**, de façon mensuelle.

Rencontres d'équipe

Les travailleuses se sont rencontrées hebdomadairement au cours de l'année pour favoriser la mise en commun des dossiers et pour développer les stratégies d'action de la TCLCF. Elles ont également tenu un Lac à l'épaulette (journée d'orientation) en mai 2014, au cours duquel elles ont pu réaliser le bilan de l'année 2013-2014, identifier les enjeux et défis pour l'année 2014-2015 ainsi que les priorités d'action en vue de la préparation du Lac à L'Épaule et de l'AGA 2014.

Formations et perfectionnement des travailleuses

Les travailleuses de la TCLCF ont bénéficié de temps de formation et de perfectionnement en cours d'année afin de parfaire leurs connaissances sur divers sujets en lien avec la condition féminine et leurs mandats respectifs.

- 24 avril 2014 / **Co-construction des savoirs** atelier organisé par le Réseau québécois en études féministes (RÉQUEF)
- 20 et 23 mai 2014 / **Formation sur le secourisme** offerte par la CSST
- 10 juin 2014 / **Abolition de la prostitution : un projet de société** conférence offerte par la Concertation des luttes contre l'exploitation sexuelle (CLES)
- 15 et 16 novembre 2014 / **Femmes autochtones** colloque organisé par Femmes autochtones du Québec
- 6 novembre 2014 / **Femmes du Sud, femmes autochtones** dans le cadre de la journée québécoise de la solidarité internationale organisé par l'Association québécoise des organisations de coopération internationale (AQOCI)
- 2 mars 2015 / **Nos corps militants, nos corps en lutte** atelier offert par la Table des groupes de femmes de Montréal

3. Enjeux en condition féminine

3.1 FEMMES ET POLITIQUE

Contexte

Depuis plus de 10 ans, la TCLCF développe et met en œuvre des projets afin d'augmenter la représentation des femmes au sein des instances décisionnelles et en politique active, notamment par le biais du programme *À égalité pour décider* du Secrétariat à la condition féminine. C'est ainsi qu'elle anime depuis 2007 le Réseau Lavalloises d'influence, qui offre des soirées de réseautage et des formations aux femmes qui siègent ou qui sont intéressées à siéger dans les sphères de pouvoir. Cette année, la TCLCF a mis en œuvre le projet Lavalloises d'influence : des modèles d'engagement politique, qui vise à soutenir le maintien en poste des élues et le partage de connaissances en matière de condition féminine.

ACTIVITÉS D'ÉDUCATION POPULAIRE ET D'ACTION POLITIQUE



Activités du Réseau Lavalloises d'influence

Réseau constitué de femmes intéressées à s'impliquer dans les instances décisionnelles ou en politique active, *Lavalloises d'influence* est un espace de réseautage, d'apprentissage et de réflexion. Pour l'année 2014-2015, 3 soirées de réseautage et 1 activité de jumelage entre citoyennes et élues municipales de Laval ont eu lieu.

- 6 juin 2014 / soirée réseautage ***Les femmes et la politique : stratégies et solidarités dans la quête du pouvoir*** (40 participantes)
 - Conférencière invitée : Louise Harel
- 12 septembre 2014 / soirée réseautage ***Lavalloises d'influence: des modèles d'engagement politique*** (50 participantes)
 - Témoignages de : Rosane Doré-Lefebvre, députée fédérale de la circonscription d'Alfred-Pellan; Francine Charbonneau, députée des Mille-Îles et Ministre de la Famille, responsable de la région de Laval; Louise Lortie, présidente de la Commission scolaire de Laval et Sandra Desmeules, conseillère municipale dans le district Concorde – Bois-de-Boulogne à la Ville de Laval.
- 16 mars 2015 / soirée réseautage ***Les femmes dans les sphères d'influence, toujours des pionnières*** (65 participantes)

Avec les présentations et conférences de :

- Josée Camara, agente régional du Conseil du statut de la femme : *Portrait statistiques égalité de Laval*
 - Roxanne Prince, directrice des communications à la Caisse d'économie Desjardins des travailleuses et travailleurs unis : Les femmes dans le mouvement coopératif : d'hier à aujourd'hui
 - Véronique de Sève – 3^e vice-présidente à la confédération des syndicats nationaux (CSN) : *Les femmes dans le syndicalisme : des actrices de changement*
 - Manon Massé, députée provincial de Sainte-Marie-Saint-Jacques : *Concilier féminisme et politique : pour l'avancement de la justice et de l'égalité*
- 12 juin 2014 / activité de jumelage avec des conseillères municipales de la Ville de Laval sous la forme d'un diner-rencontre ***Les femmes élues de Laval: des modèles d'engagement politique***
(12 participantes)
Avec la participation de :
 - Virginie Dufour : membre du comité exécutif et conseillère dans le district de Sainte-Rose
 - Jocelyne Frédéric-Gauthier, conseillère dans le district d'Auteuil
 - Christiane Yoakim; présidente d'Assemblée et conseillère dans le district de Val-des-Arbres

ACTIVITÉS DE MOBILISATION SOCIALES

Comité Lavalloises d'influence et d'action politique (CLIAP)

Le CLIAP a comme mandats de :

- Suivre et soutenir les projets de la TCLCF découlant d'à égalité pour décider;
- Sensibiliser les personnes élues et décideuses, les citoyennes et les citoyens de Laval aux enjeux de la condition féminine, notamment la représentativité égalitaire des femmes dans les instances de décision;
- Promouvoir et favoriser l'implication citoyenne et politique des Lavalloises par la sensibilisation, la mobilisation, l'information et l'action politique, particulièrement dans les lieux d'influence de la région.

Cette année, le CLIAP s'est rencontré à **3 reprises** au courant de l'année, avec la participation des personnes suivantes :

- Jasmine Martin / Conseil régional FTQ
- Véronique Pageau / SEECM
- Mariette Gilbert / AFÉAS
- Cecilia Macedo / Centre des femmes de Laval
- Jasmine Barrera / ACEF de l'île Jésus
- Emi Togo / TCLCF

3.2 LUTTE AUX MÉCANISMES DE REPRODUCTION DE L'OPPRESSION DES FEMMES

Contexte

La TCLCF, en tant que regroupement de défense collective des droits, consacre une grande partie de ses énergies à l'éducation populaire et politique aux enjeux féministes. Pour se faire, il importe de faire connaître les luttes et analyses féministes pour déconstruire les mythes qui contribuent à la persistance des inégalités à l'encontre des femmes. Cette année, l'engagement de la TCLCF dans la lutte aux mécanismes de reproduction de l'oppression des femmes s'est fait particulièrement à travers les prismes de la lutte à l'antiféminisme et des stéréotypes sexuels et sexistes.

ACTIVITÉS D'ÉDUCATION POPULAIRE ET D'ACTION POLITIQUE

Manuel de résistance féministe

10 ans après le succès du guide *Paroles féministes, controns le ressac! Réponse aux discours antiféministes* (2005), la TCLCF est toujours autant sollicitée pour distribuer l'outil d'éducation politique, donner des ateliers et des conférences dans tous les milieux. Face à cette demande, la TCLCF a entamé, avec le soutien de l'Intersyndicale des femmes et de la Caisse d'économie Desjardins, l'actualisation des arguments et des données statistiques du guide, tout en élaborant de nouvelles thématiques et en faisant plus de place à l'histoire des luttes féministes et des résistances antiféministes qui les ont accompagnés. Ce projet d'actualisation du guide *Paroles féministes*, s'est mué au cours de l'année en rédaction d'une nouvelle mouture qui prendra la forme d'un livre, *Manuel de résistance féministe*, qui paraîtra à l'automne 2015 aux éditions du remue-ménage.

Au cours de l'année 2014-2015 les activités suivantes ont été réalisées:

- **Avril à juin 2014 /** La TCLCF entame une démarche de développement de partenariat avec la Caisse d'économie Desjardins des travailleuses et travailleurs unis. Une subvention est accordée à la TCLCF en vue de la publication et de la diffusion d'un deuxième tome du guide *Paroles féministes, controns le ressac!*
- **Août 2014 /** La TCLCF rencontre la maison d'édition Remue-ménage pour discuter de la conception et de la publication du guide *Paroles féministes 2*. Le guide prendra finalement la forme d'un livre; son contenu et son titre seront à revoir.
- **Octobre 2014 /** Tenue d'une rencontre avec un comité consultatif ad hoc pour l'élaboration d'une nouvelle table des matières, élaborer les grandes lignes du contenu et réfléchir à des titres possibles
- **Octobre 2014 à mars 2015 /** rédaction du *Manuel de résistance féministe*

Promotion de la Trousse égalité & diversité : Zéro cliché!

La TCLCF a mené à terme sa campagne de promotion de la trousse virtuelle éducative et interculturelle *Égalité et diversité. Zéro cliché!* C'est ainsi qu'au cours de la dernière année, les activités de promotion suivantes ont été réalisées :

- **Avril à juin 2014** / dans la même optique de promotion, la TCLCF a distribué les signets et autocollants de la trousse *Égalité et diversité. Zéro cliché!* En tout, 150 affiches, 75 signets et 200 autocollants ont été distribués dans les écoles de la CSDL à travers nos membres (ACEF, CSSSL, l'AFEAS, SERL)
- **Mai à juin 2014** / Durant cette période, la TCLCF a entamé une campagne de cartes virtuelles étalée sur 7 semaines, intitulée *Campagne 7 mots*, en lien avec les 7 sections de la trousse. Cette campagne s'est déroulée sur les réseaux sociaux; Facebook et twitter ainsi que sur le site internet de la trousse et de la TCLCF.
 - Durant la campagne 7 mots, le compte Facebook de la trousse Zéro cliché a eu 26 j'aime de plus.

Les différentes activités de promotion ont contribué à faire connaître la trousse et favoriser des visites constantes d'internautes. C'est ainsi qu'en 2014-2015, 12 872 entrées ont été enregistrées sur le site zéro cliché en français, 95 sur le site en anglais, 118 sur le site en espagnol, 6037 sur le site en arabe et 188 sur le site en créole.



ACTIVITÉS DE MOBILISATION SOCIALE

Depuis plusieurs années, la TCLCF offre des conférences et ateliers sur les thèmes du féminisme et de l'antiféminisme. Ces présentations avaient été développées à partir du guide *Paroles féministes, controns le ressac!* paru en 2005. Au cours de l'année 2014-2015, la TCLCF a été invitée à présenter ces conférences. Ces activités ont permis de confirmer que la demande de conférences concernant ces sujets était toujours importante mais aussi, de préciser les mises à jour à apporter pour actualiser le contenu présenté. Les activités suivantes ont donc été réalisées :

Conférence *Paroles féministes, controns le ressac!*

- 4 novembre 2014 / à l'attention de 250 participantes au Biennale des femmes de la FTQ (Laval)
- 5 février 2015 / à l'attention de 30 participantes du FEESP-CSN (Drummonville)

3.3. CONCILIATION TRAVAIL-FAMILLE

Contexte

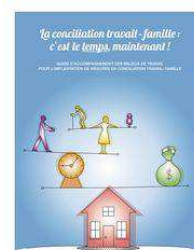
Dans la foulée du lancement du guide *La conciliation travail-famille: c'est le temps maintenant!* en mars 2012, la TCLCF a reçu un appui financier des partenaires de l'entente spécifique sur l'égalité entre les femmes et les hommes dans la région de Laval 2011-2015 pour soutenir la promotion du guide et sensibiliser les organisations aux enjeux concernant la conciliation travail-famille.

ACTIVITÉS D'ÉDUCATION POPULAIRE ET D' ACTIONS POLITIQUES NON PARTISANES

Promotion du guide *La conciliation travail-famille, c'est le temps, maintenant!*

Différentes activités ont été mises de l'avant pour faire connaître les outils développés par la TCLCF et offrir de l'accompagnement aux membres et organisations lavalloises pour l'intégration de mesures de conciliation travail-famille. Il s'agit de :

- Conception d'E-Card (cartes virtuelles) pour campagne promotionnelle en ligne; Facebook, Twitter, site internet de la TCLCF et appuyé par les membres et alliés (mai-juin)
- Promotion du guide Conciliation travail-famille via la page Facebook de la TCLCF
- Rencontres avec des groupes membres et organisation pour promotion et distribution du guide. En tout, **150 guides** conciliation travail-famille ont été distribués.
- Conférence Jeunes couples en quête d'égalité sur le partage des tâches domestiques, les soins aux enfants et la conciliation travail-famille :
 - 25 août 2014 / Conférence offerte au Syndicat du personnel de soutien de la Commission scolaire de la Seigneurie des Mille-Îles (CSN), à Deux-montagnes (200 personnes)
 - 21 novembre 2014 / Conférence offerte au Syndicat des professionnelles et professionnels du gouvernement du Québec (250 personnes)
 - 26 février 2015 / Conférence offerte au SAFPC – Comité femmes Montréal (6 personnes)
- Veille et publication d'actualités sur la conciliation travail-famille sur la page Facebook de la TCLCF



ACTIVITÉS DE MOBILISATION SOCIALE

- Suivi et des demandes de conférences *Jeunes couples en quête d'égalité*, rencontres avec les comités organisateurs et préparation des conférences – août 2014 à février 2015

- Conférence-midi: *Travail domestique, maternité et travail rémunéré: qu'en pensent les jeunes féministes québécoises?* / par Anabelle Seery, étudiante au doctorat en Sociologie de l'Université de Montréal - Septembre 2014

3.4 LAVALLOISES EN SITUATION DE VULNÉRABILITÉ

Contexte

Depuis de nombreuses années, la TCLCF place les enjeux liés à la santé et à l'autonomie économique des femmes, particulièrement des Lavalloises, au cœur de ses préoccupations. Depuis quelques années déjà, plusieurs de nos membres constatent une dégradation des conditions de vie des femmes, qui se traduit par une hausse de femmes en situation de vulnérabilité faisant face à des problématiques multiples et complexes, qui demandent de l'aide dans les ressources de Laval. Pour mieux répondre aux besoins de ces femmes et palier aux difficultés rencontrées par les intervenants et intervenantes travaillant auprès de ces femmes, la TCLCF a développé un projet visant faire le Portrait des femmes en situation de vulnérabilité à Laval. Ce projet (2013-2015) a reçu l'appui financier de différents partenaires dans le cadre de l'entente régionale en égalité.

ACTIVITÉS D'ÉDUCATION POPULAIRE ET D' ACTIONS POLITIQUES

Le projet *Portrait des femmes en situation de vulnérabilité* a débuté à la fin de l'année 2012-2013. Au cours de l'année 2014-2015, les activités suivantes ont été réalisées :

- **Collecte de données**
 - Finalisation des trois versions du questionnaire dont une version destinée aux organisations communautaires, un deuxième pour les agentes et agents d'Emploi-Québec et un troisième pour les intervenantes et intervenants du CSSSL
 - Mise en ligne des trois versions du questionnaire à l'aide de la plate-forme Survey monkey.
 - Prise de contact par courriel avec :
 - 41 organisations communautaires identifiées par le comité de travail (dont 8 organisations spécialisées en employabilité)
 - 15 intervenantes et intervenants désignés par le CSSSL (8 organisations spécialisées en employabilité).
 - 12 agentes et agents désignés par Emploi-Québec
 - Envoi des liens web personnalisés aux 41 organisations communautaires, aux 15 intervenantes et intervenants du CSSSL et aux 12 agentes et agents d'Emploi-Québec.
 - Suivi de l'état d'avancement de la collecte de données: relances par courriel, relances téléphoniques et envoi de courriels de remerciements.

- o Consultation de 54 intervenantes ou intervenants travaillant auprès des femmes en situation de vulnérabilité et éloignées du marché du travail
- **Compilation et analyse des données collectées**
- **Rédaction des versions finales du portrait sur les Lavalloises en situation de vulnérabilité**
 - o Qui sommes-nous?
 - o Historique du projet
 - o Contexte du projet
 - o Objectifs de la démarche
 - o Partenaires du projet
 - o Cadre d'analyse
- **Rédaction d'une première version du portrait sur les Lavalloises en situation de vulnérabilité**
 - o Caractéristiques de la région de Laval en matière d'égalité
 - o Les problématiques observées
 - o Les défis des organisations dans l'accompagnement des femmes en situation de vulnérabilité
 - o Les recommandations

ACTIVITÉS DE MOBILISATION SOCIALE

Comité aviseur Femmes en situation de vulnérabilité

Afin d'assurer la réalisation du projet Portrait des femmes en situation de vulnérabilité à Laval, un comité aviseur a été créé. Ce comité a été mis en place à la fin de l'année 2012-2013 et s'est vu confié le mandat suivant:

- Contribuer à la réalisation du projet Portrait des femmes vivant en situation de vulnérabilité à Laval.
- Participer aux réflexions sur les problématiques à documenter.
- Développer une analyse concernant ces problématiques et les ressources disponibles à Laval.
- Participer à la validation des différents outils et documents produits dans le cadre du projet.
- Contribuer à la diffusion des résultats et à la mise en œuvre des recommandations.
- Assurer un rôle de vigie en ce qui a trait aux femmes vivant en situation de vulnérabilité à Laval.

Au cours de l'année 2014-2015, le comité aviseur du Portrait s'est réuni à **4 reprises**.

Le comité aviseur est composé comme suit:

- Adrian Bungardean / CAVAC
- Ève-Marie Lampron / TCVASL
- Fadwa Boubakri / Maison de Lina
- Marie Mondoux / Membre individuelle
- Marie-Joëlle Fluet / CSSSL

- Maude Bélanger / ASSSL
- Nadia Clavette / Dimension Travail
- Suzie Lebleu / Centre Petit espoir

ACTIVITÉS DE REPRÉSENTATIONS

- Participation au Comité lutte à la pauvreté du CSSSL - 26 juin 2014
- Présentation dans le cadre du colloque sur l'immigration à Laval, *Femmes immigrantes: Femmes vulnérables?* Organisé par Dimension travail et le Carrefour d'intercultures de Laval - 14 octobre 2014
- Participation à la Consultation régionale en itinérance organisée par l'ASSSL - 15 octobre 2014

3.5 FÉMINISME, GENRE ET ENVIRONNEMENT

Contexte

La TCLCF lute depuis toujours contre les oppressions envers les femmes. L'exploitation des femmes et l'exploitation des ressources naturelles et des territoires participent d'une même logique, celle de l'appropriation des corps et des territoires au profit d'un groupe et au détriment de bien des autres, plus souvent qu'autrement, des femmes. Parce que le patriarcat, le capitalisme, le racisme et le colonialisme n'ont de cesse d'accroître les inégalités sociales, entre les sexes et entre les peuples, il importe d'agir pour construire un autre monde, exempts de ces systèmes d'oppression et de domination. Les femmes doivent être au cœur des luttes environnementales et c'est pourquoi la TCLCF y joint sa voix.

ACTIVITÉS D'ÉDUCATION POPULAIRES ET D' ACTIONS POLITIQUES

- Sensibilisation sur les enjeux liés au passage de pipeline dédiés au transport de pétrole des sables bitumineux et des liens entre l'environnement, les femmes et l'égalité
- Veille de l'actualité environnementale et publication avec analyse féministe de nouvelles à caractère environnemental sur les médias sociaux

ACTIVITÉS DE MOBILISATIONS SOCIALES

- Organisation d'une rencontre citoyenne en collaboration avec la Marche des peuples pour la Terre mère lors de son passage à Laval – mai et juin 2014
- Mobilisation des membres et participation à la Marche des peuples pour la Terre mère - 8

juin 2014

- Animation de la rencontre citoyenne de la Marche des peuples pour la Terre mère à Laval - 8 juin 2014

ACTIVITÉS DE REPRÉSENTATIONS

- Liaison et coordination avec la Marche des peuples pour la Terre mère et alliés – mai et juin 2014
- Contacts et invitations des élus.es de de Laval de tous les paliers au sujet de la Marche des peuples pour la Terre mère et des pipelines (existants ou à venir) pour le transport de pétrole des sables bitumineux – mai et juin 2014
- Diffusion et promotion de la Marche des peuples pour la Terre mère, des objectifs et enjeux, notamment – mai et juin 2014
- Participation aux actions pour souligner l’arrivée et la fin de la Marche des peuples pour la Terre mère à Kaneshataké – 14 juin 2014

4. Leadership régional en défense des droits des femmes

Contexte

La TCLCF, en tant qu’organisme de défense collective des droits des femmes réagit et intervient face à la conjoncture sociale et économique. Que ce soit par l’organisation d’évènements destinés au grand public ou par la représentation auprès d’élus.es, de décideurs.es et de partenaires régionaux, l’objectif de la TCLCF est de faire connaître les réalités des femmes et de travailler en concertation avec le milieu pour l’amélioration des conditions de vie des femmes et la fin des systèmes d’oppressions qui reproduisent et maintiennent les inégalités.

4.1 Souligner régionalement les dates charnières du mouvement des femmes

ACTIVITÉS D’ÉDUCATION POPULAIRE ET D’ACTION POLITIQUE

Campagne de souhaits à la Ministre responsable de la condition féminine

Une action de sensibilisation auprès de la Ministre en Condition féminine intitulé *Campagne de souhaits* a été menée du 4 au 12 mars 2015 dans le cadre de la Journée internationale des femmes. À partir des souhaits pour l’égalité énoncés lors d’un atelier tenu lors d’une rencontre de concertation en février, les membres de la TCLCF ont été invitées à envoyer leurs souhaits à la ministre responsable de la Condition féminine, Mme Stéphanie Vallée, pour lui rappeler ses responsabilités en matière d’égalité des femmes. Des dizaines de souhaits ont été envoyés à chaque jour, pendant une

semaine, par les membres de la TCLCF. Les tables de groupes de femmes et leur Réseau se sont aussi joints à l'action proposée par la TCLCF.

Actions dérangeantes, 12 mars 2015

La TCLCF, ses membres et alliées ont mené des actions dérangeantes dans trois lieux publics de Laval pour dénoncer les mesures d'austérités qui affectent les femmes, sous la forme de théâtre de rue et sensibiliser la population aux impacts des mesures d'austérité sur les femmes. 35 personnes ont participé à cette action.

ACTIVITÉS DE MOBILISATION SOCIALE

Comité lavallois d'actions féministes (CLAF)

Le CLAF a pour mandat de collaborer à l'organisation des actions de mobilisation de la TCLCF ainsi que des activités publiques régionales pour souligner les dates charnières du mouvement des femmes.

Les mandats spécifiques au Comité lavallois d'actions féministes sont:

- Assurer un rôle de vigie des droits des femmes en faisant un suivi de l'actualité régionale et nationale dans le but de dénoncer les abus et/ou les reculs possibles en matière de condition féminine et de s'activer à les contrer.
- Organiser toute action féministe jugée pertinente en lien avec la conjoncture politique.
- Mobiliser les membres de la TCLCF dans les actions de visibilité afin de:
 - Renforcer notre solidarité et notre militantisme
 - Faire connaître nos prises de positions à la population et à nos partenaires, élues, etc.
- Organiser des événements pour souligner des dates charnières dans le mouvement féministe.
- Renforcer nos alliances avec le mouvement communautaire et syndical et développer nos réseaux de diffusion

Le comité est composé des membres suivantes:

- Jasmine Barrera / ACEF de l'Île Jésus
- Linda Boisclair / CCMM-CSN
- Marie-Joëlle Fluet / CSSSL
- Johanne Lamer/ BCJ
- Sylvie Majeau / Conseil régional FTQ
- Marie Mondoux / membre individuelle
- Nicole Pagé / Commission scolaire de Laval
- Marie-Eve Surprenant / TCLCF
- Emi Togo / TCLCF



Au cours de l'année 2014-2015, le comité lavallois d'actions féministes s'est rencontré une fois le 15 mai 2014.

Action solidarité pour les femmes autochtones disparues et assassinées (4 octobre 2014)



Dans le cadre de la Journée de commémoration des femmes autochtones disparues et assassinées, La TCLCF, en collaboration avec les femmes mohawk de Kanesatake ont organisé une vigile et une marche à Kanesatake. 30 personnes ont participé à cette action.

Journée nationale de commémoration et d'action contre la violence faites aux femmes

Dans le cadre du 25 anniversaire de la tuerie de Polytechnique, la TCLCF, en collaboration avec la Table de concertation en violence conjugale et agressions à caractère sexuel de Laval (TCVCASL) ont tenu une action de commémoration. Une marche silencieuse et un mémorial au souvenir des victimes ont été tenus sur le Campus Laval de l'UDM, auquel la population était conviée. 60 personnes ont participé.



Journée internationale des femmes 2015

En raison des mesures d'austérité qui attaquent les femmes de plein fouet, la TCLCF et ses membres n'avaient pas le cœur à tenir un événement festif cette année dans le cadre de la Journée



Internationale des femmes. Afin d'alerter les élus.es et décideurs.es sur les impacts des mesures d'austérité sur les femmes et les reculs au niveau de l'égalité, la TCLCF a envoyé aux élus.es de tous les paliers de gouvernance de Laval des cartons virtuels de non-invitation pour le non-événement de la Journée Internationale des femmes, pour cause d'austérité.

4.2 Favoriser la mobilisation et l'action dans le cadre Marche mondiale des femmes

ACTIVITÉS D'ÉDUCATION POPULAIRE ET D'ACTION POLITIQUE

Conférences *Égalité et Marche mondiale des femmes*

- 18 mars 2015 / conférence offertes à Service Canada, bureau boulevard des Laurentides, à Laval (30 participantes)
- 19 mars 2015 / conférence Égalité et Marche mondiale des femmes offertes à Service Canada, bureau boulevard des Laurentides, à Laval (65 participantes)

ACTIVITÉS DE MOBILISATION SOCIALE

Lancement régional de la MMF 2015 à Laval

La TCLCF a organisé un lancement régional de la Marche mondiale des femmes 2015 à Laval. Le lancement s'est déroulé dans trois lieux publics, soit la station de métro Montmorency, la station d'autobus Montmorency et l'agora du cégep Montmorency, sous le thème *Libérons nos corps, notre*

Terre et nos territoires et les impacts de l'austérité pour les femmes. En tout, 35 personnes étaient présentes aux actions de mobilisation sous forme de théâtre de rue.



Comité lavallois pour la Marche mondiale des femmes (CLMMF)

Le Comité d'action féministe se transforme en Comité Lavallois de la Marche mondiale des femmes, l'année de la MMF et a pour mandat principal d'organiser les actions régionales de la MMF, de soutenir la mobilisation des membres et d'assurer la diffusion et la promotion des actions.

Le comité est composé des personnes suivantes:

- Jasmine Barrera / ACEF
- Linda Boisclair / CCMM-CSN
- Jolyane Bourget Careau/ Centre des femmes de Laval
- Samora Colas-Avril / TCLCF
- Jeanne d'Arc Desrochers/ CFL
- Corine Vanderborcht / Centre des femmes de lavalmylène Fauvel / CDC Laval
- Marie-Joëlle Fluet / CSSSL
- Johanne Lamer/ BCJ
- Amélie Lafortune / CDC Laval
- Audrey Leclerc/ Maison le Prélude
- Carole Lisé / CFL
- Sylvie Majeau / Conseil régional FTQ
- Nicole Pagé / Commission scolaire de Laval
- Marie-Pier Picard Lecompte / BCJ
- Lise Plante/ Centre des femmes de Laval
- Marie-Eve Surprenant / TCLCF
- Emi Togo / TCLCF

Le comité lavallois pour la Marche mondiale des femmes s'est rencontré à **5 reprises** au cours de l'année 2014-2015.



5. Développement et partenariat en région

Contexte

Afin de sensibiliser les élus.es et décideurs.es aux enjeux en matière d'égalité des femmes, la TCLCF assure diverses représentations et développement de partenariats dans la région de Laval. Ce travail essentiel pour la prise en compte de réalités et besoins des femmes est soutenu par le Programme de développement de partenariat en région (PDPR) entre les tables régional de groupes de femmes et leur Réseau et le Secrétariat à la condition féminine (SCF) pour les années 2011-2015.

Le bilan des activités réalisées dans le cadre de l'entente est présenté ici selon chacun des objectifs visés pour l'année 2014-2015.

ACTIVITÉS DE REPRÉSENTATIONS

5.1 Participer à l'élaboration du contenu, à la négociation, au suivi et à l'évaluation de l'entente spécifique en matière de condition féminine 2011-2015

- Participation aux rencontres Comité de gestion de l'entente régionale en égalité de la CRÉ de Laval
 - 1 rencontre du comité de gestion – décembre 2014
 - 3 rencontres du comité de suivi du projet santé – avril, novembre 2014, janvier 2015
- Consultation et transfert d'informations à nos groupes membres quant à l'évolution du dossier
 - 2 Rencontres de concertation (juin 2014 et février 2015)
 - Bulletin d'information (juin à septembre)
 - Courriels ponctuels envoyés aux membres
- Concertation avec les autres Tables régionales sur les stratégies de négociation et de mise en œuvre du dossier
 - 3 assemblées régulières du Réseau des Tables (juin, octobre, février)
 - Sondage du Réseau des tables des résultats sur la participation des tables régionales dans les ententes spécifiques en matière d'égalité et à l'analyse des résultats (juin)
 - Assemblée régulière de juin

5.2 Accroître nos liens auprès des partenaires

- Apport de notre expertise en matière de lutte à la pauvreté pour les femmes
 - Abolition des CRÉS : difficulté à maintenir les liens avec la CRÉ
 - Aucune information sur les suites de l'entente en matière de lutte à la pauvreté

- Transfert d'informations à nos partenaires sur les enjeux et les dossiers en condition féminine
 - 3 rencontres avec la CRÉ de Laval (novembre, décembre, mars)
 - Rencontre avec SCF concernant le portail gouvernemental sur les stéréotypes (mars)
 - Rencontre avec les élu.e.s municipales responsables de la condition féminine (octobre et échanges de courriels par la suite)
 - Rencontre avec la ministre responsable de la région de Laval, Mme Charbonneau (décembre)
 - Échanges avec des députés.es et attachées politiques fédéraux : Rosane Doré-Lefebvre et José Nunez-Mélo (juin-février-mars)
 - Rencontres et échanges avec la présidente de la Commission scolaire de Laval (juin, août, septembre, février)
 - Collaboration avec la CLES sur une trousse sur les publicités sexistes (mai-septembre)

- Consultation et transfert d'informations à nos groupes membres quant à l'évolution du dossier
 - Bulletins de liaisons aux membres de la TCLCF « À cœur d'Elles »
 - Courriels ponctuels envoyés aux membres
 - Point à l'ordre du jour dans les rencontres de concertation
 - Mise à jour régulière de la page Facebook de la TCLCF afin de diffuser de l'information sur la conjoncture liée à la condition féminine, au contexte lavallois et sur les activités de la TCLCF

5.3 Maintenir les communications avec nos partenaires régionaux par la mise à jour hebdomadaire du site Web et en faire la promotion pour augmenter les liens avec les partenaires

- Mise à jour de la banque de données des partenaires et élus régionaux et des instances et lieux consultatifs
- Création de listes de diffusion élargies
- Mise à jour et actualisation du site Web et de la page Facebook de la TCLCF
- Promotion du site Web et de la page Facebook auprès des partenaires lors de lancements, activités et par courriels

6. Nos expertises, alliances et solidarités

Contexte

Bien que la TCLCF ait bénéficié d'une très bonne couverture médiatique pour l'ensemble de ses événements et activités au cours de l'année 2014-2015, l'absence d'une agente de communication pendant environ 8 mois a représenté un défi de taille pour l'équipe de travailleuses. En effet, il a été plus difficile d'assurer les tâches de communication alors que ce volet est central pour une organisation de défense collective des droits des femmes. Au cours de l'année, la TCLCF a été présente dans plusieurs médias dont le Courriel Laval, l'Écho de Laval et le Devoir.

ACTIONS D'ÉDUCATION POPULAIRE ET D'ACTION POLITIQUE

6.1. Visibilité de la TCLCF

Lettres et communiqués de presse

Au cours de l'année 2014-2014, la TCLCF a produit **12 lettres et communiqués de presse**. Tous ces communiqués et ces lettres sont disponibles sur le site Web de la TCLCF www.tclcf.qc.ca dans la section *Lettres et communiqués de presse*. **20 articles** ont été publiés au sujet de la TCLCF. Les articles publiés par les journaux sont également disponible, sauf pour les versions paru dans les éditions papier seulement, sur notre site web dans la section *Revue de presse*.

Courrier Laval

8 articles concernant la TCLCF et ses activités ont été publiés au cours de l'année dans le *Courrier Laval*.

- *Plus de représentation des femmes dans les instances décisionnelles / 27-03-2015*
- *La TCLCF lance la Marche mondiale des femmes 2015 / 13-03-2015*
- *Christiane Yoakim: scientifique et politicienne / 08-03-2015*
- *Véronique Pageau: Philosophe et militante / 08-03-2015*
- *Photos de l'action de Commémoration du 25^e anniversaire de Polytechnique / 06/12/2014*
- *Vigile pour les autochtones disparues et assassinées /15-10-2014*
- *Première sortie réussie des Lavalloises d'influence / 18-09-2014*
- *Contre le passage de l'oléoduc / 09-06-2014*

L'écho de Laval

Le journal *L'Écho de Laval* a publié, au cours de la dernière année, 9 articles concernant la TCLCF.

- *24 heures d'actions féministes : la TCLCF monte au créneau / 23-04-2015*
- *Rosane Doré-Lefebvre plaide pour une représentation féminine plus importante dans les instances décisionnelles / 27-04-2015*
- *Les Femmes marchent contre l'austérité à Laval / 12-03-2015*
- *Vidéo : Les femmes marchent contre l'austérité / 12-03-2015*

- *Pas de 8 mars cette année, pour cause d'austérité* / 08-03-2015
- *Sphères de pouvoir : l'impact bénéfique des femmes* / 19-02-2015
- *Le Conseil du statut de la femme ne sera plus représenté à Laval* / 17-02-2015
- *Les femmes dans les sphères d'influence, conférence et réseautage* / 15-02-2015
- *La parité menacée à Laval* / 21-01-2015

L'Éveil

L'Éveil, journal local de la MRC de Deux-Montagnes, a publié sur son site Internet, au cours de l'année 2014-2015, 1 article concernant la TCLCF:

- *À Kanesatake : des citoyens marchent en mémoire des Amérindiennes disparues ou assassinées* / 10-10-2014

Le Devoir

Le Devoir a publié un article faisant mention de la TCLCF.

- *Tous les jours contre le sexisme* / 07-03-2015

Union des municipalités du Québec

L'Union des municipalités a publié sur son site Internet un article concernant la TCLCF.

- *Conférence de Louise Harel devant la Table de concertation de Laval en condition féminine* / 11-06-2014

Alliance du personnel professionnel et technique de la santé et des services sociaux (APTS)

Une entrevue avec l'APTS sur le féminisme a été réalisée en vue de la publication de leur revue provinciale.

- *Entrevue avec l'APTS sur le féminisme (avec la coordonnatrice) pour leur revue provinciale* / 26/3/2015

La TCLCF sur le Web

Sites Internet

La TCLCF assure régulièrement la mise à jour de son site Web en y affichant ses activités, des annonces, des campagnes et toute information pertinente pour ses membres, ses partenaires ainsi que pour le public. Le site permet de rendre publics les communiqués de presse de façon ponctuelle.

La TCLCF bénéficie également de deux vitrines supplémentaires sur le Web soit la vitrine Web *Lavalloises d'influence* et la trousse éducative interculturelle *Égalité et diversité. Zéro cliché!* Ces deux outils ont été régulièrement mis à jour au cours de l'année 2014-2015.

Les liens de ces sites sont les suivants:

- Site de la TCLCF : www.tclcf.qc.ca
- Vitrine *Lavalloises d'influence* : [www.tclcf.qc.ca/lavalloises d'influence](http://www.tclcf.qc.ca/lavalloises_d'influence)
- Trousse *Égalité et diversité. Zéro cliché!*: www.zerocliche.com

Réseaux sociaux



La TCLCF alimente **deux pages Facebook**, soit une au nom de l'organisme et une pour la trousse sur les stéréotypes sexuels et sexistes *Zéro cliché!* Ainsi, il est possible de retrouver des actualités concernant la TCLCF, la condition féminine et les droits des femmes sur ces pages.

Au 31 mars 2015, **385 personnes** étaient abonnées à la page **Facebook de la TCLCF** ce qui représente environ 100 personnes de plus par rapport à l'année précédente. En plus de ces abonnements individuels, de nombreuses pages et groupes suivent les activités de la TCLCF sur Facebook. Au niveau de la page **Facebook *Zéro cliché!***, 181 personnes étaient abonnées au 31 mars 2015, soit **81 personnes** de plus par rapport à l'an dernier.



En plus de ses pages Facebook, la TCLCF a ouvert un compte **Twitter** en septembre 2014. Cet outil permet à la TCLCF de diffuser encore plus largement de l'information concernant les enjeux féministe à Laval, notamment ses communiqués de presse, les articles de presse la concernant ainsi que différentes campagnes auxquelles elle participe. Au 31 mars 2015, la TCLCF comptait **290 abonnés** Twitter, soit 120 personnes de plus que l'année précédente.

6.2 Alliances

Pour soutenir sa mission de défense collective de droits et de renforcer ses liens avec différents organismes nationaux et régionaux, la TCLCF est membre, alliée ou collabore avec les organisations suivantes:

- **Alliances et concertations nationales**
 - Centre de documentation sur l'éducation des adultes et la condition féminine
 - Coalition nationale contre les publicités sexistes
 - Coalition opposée à la tarification et à la privatisation des services publics
 - Collectif pour un Québec sans pauvreté
 - Concertation des luttes contre l'exploitation sexuelle (CLES)
 - Coordination québécoise de la Marche mondiale des femmes
 - Fédération des femmes du Québec (FFQ)
 - Fédération du Québec pour le planning des naissances (FQPN)
 - Relais-femmes
 - Réseau des femmes en environnement
 - Réseau des tables de groupes de femmes du Québec
 - Réseau québécois d'action pour la santé des femmes (RQASF)
- **Alliances et concertations régionales**
 - Corporation de développement communautaire de Laval
 - Comité de gestion de l'entente spécifique en égalité
 - Comité de lutte à la pauvreté du CSSSL
 - Table de concertation en violence conjugale et agressions à caractère sexuel de Laval

ACTIVITÉ DE MOBILISATION SOCIALE

Réseau des Tables régionales de groupes de femmes



Le Réseau des tables de groupes de tables du Québec (RTRGFQ) est l'instance de concertation nationale qui réunit les tables régionales de groupes de femmes des 17 régions du Québec. Le Réseau des Tables régionales de groupes de femmes (RTRGFQ) soumet aux instances nationales les réalités régionales, prend position dans une perspective d'égalité entre les sexes et de plus grande justice sociale et plus d'initier des actions collectives pour l'atteinte d'une réelle égalité des femmes. Cette année, la TCLCF a maintenu sa participation au Comité de repositionnement organisationnel et stratégique (CROS) en plus de s'investir ponctuellement dans de nouveaux comités, mis sur pied pour répondre à la conjoncture austère et ses impacts négatifs pour les femmes et les groupes de femmes.

Ainsi, au cours de l'année 2014-2015, la coordonnatrice de la TCLCF a participé aux **10 activités** suivantes:

- **Rencontres du Réseau des tables**
 - Assemblée générale régulière et Assemblée générale annuelle / 10 au 12 juin 2014
 - Assemblée générale régulière / 21 et 22 octobre 2014
 - Assemblée générale régulière / 27 et 28 janvier 2015
- **Comité visibilité**
 - Rencontre / 28 août 2014
- **Comité soutien aux tables en région**
 - Rencontre / 18 novembre 2014
- **Comité repositionnement organisationnel et stratégique (CROS)**
 - Rencontre / 9 avril 2014
 - Rencontre / 10 septembre 2014
 - Conférence téléphonique / 21 mai 2014
 - Conférence téléphonique / 7 octobre 2014
 - Conférence téléphonique / 10 octobre 2014

ACTIVITÉ DE REPRÉSENTATIONS

Dans la perspective de renforcer ses liens avec sa communauté ainsi que d'assurer la réalisation de sa mission, la TCLCF participe régulièrement à des activités organisées par différentes organisations. Au l'année, la TCLCF a participé aux activités suivantes :

- 23 et 24 avril 2014 / Rencontre des membres de la coordination québécoise de la Marche mondiale des femmes (CQMMF)

- 11 septembre 2014 / Assemblée générale annuelle du Réseau Québécois pour la santé des femmes (RQASF)
- 7 novembre 2014 / Colloque Femmes et pouvoir du Réseau des femmes des Laurentides (RFL)
- 9 octobre 2014 / Formation La recherche dans les groupes des femmes offerte par Relais-femmes
- 20 octobre 2014 / Conférence de presse pour le lancement du nouveau logo de DIRA Laval
- 25 février 2015 / Conférence sur l'austérité de la CDC de Laval
- 16 mars 2015 / Coalition Laval unie contre l'austérité
- 17 mars 2015 / Présentation de la TCLCF l'itinérance des femmes : construire une voix pour contrer l'invisibilité à la Table des groupes de femmes de Montréal (TGFM)
- 27 et 29 mars 2015 / Congrès d'orientation de la Fédération des femmes du Québec (FFQ)

6.3 Pétitions, campagnes et appuis

ACTIONS POLITIQUES NON PARTISANES

Au cours de l'année 2014-2015, la TCLCF a participé aux actions et aux campagnes suivantes :

Pétitions

24 pétitions électroniques signées et diffusées / 1 pétition format papier signée et diffusée

- Arrêtez le sabotage! Défendez le système de santé publique / 10 avril 2014
- Ghislaine Darris, mairesse de Cacouna: sauvez les bélugas dans le St-Laurent / 20 avril 2014
- Stopper l'expulsion d'Aderonke / 23 avril 2014
- Le combat pour la démocratie canadienne / 24 avril 2014
- Un génocide que nous pouvons arrêter (Soudan du Sud) / 3 mai 2014
- Tell Harper: defend online privacy / 10 juin 2014
- Mettons fin à l'épidémie de viols / 11 juin 2014
- Non aux stérilisations forcées au Pérou / 16 juin 2014
- Stand with me and the Nigerian girls: show the world we are #strongerthan those who deny schoolgirls an education / 16 juin 2014
- Aidez-nous à faire du 5 mai la Journée nationale des sages-femmes / 26 août 2014
- La plus importante pétition que nous ayons jamais lancée (pétition sur les changements climatiques) / 10 septembre 2014
- Empêchez que des coupures soient faites au programme de congé parental / 17 septembre 2014
- Pétition sur le travail invisible / 19 septembre 2014
- Maintien du Régime québécois d'assurance parentale dans sa forme actuelle / 24 septembre 2014
- Financement des programmes de soutien à l'intégration et au maintien en emploi des personnes handicapées et modification des lois applicables / 7 octobre 2014
- STOP aux violences contre les femmes au travail! Demandons une convention

- internationale contre la violence sexiste et sexuelle au travail / 16 octobre 2014
- Appuyez le projet de loi S-217 pour un minimum de 40% de femmes et d'hommes dans les CA / 17 octobre 2014
- Sauvegarde de la politique familiale du Québec / 6 novembre 2014
- Agressions sexuelles : exigeons une commission / 14 novembre 2014
- Mettons fin au règne de terreur de Boko Haram / 19 décembre 2014
- Place à la justice fiscale / 16 décembre 2014
- Chefs de partis: Engagez-vous à participer à un débat sur les enjeux qui affectent les femmes / 4 mars 2015
- Pour un gel des tarifs résidentiels d'Hydro-Québec / 11 mars 2015
- Déclaration contre les oléoducs / 16 mars 2015
- À qui la rue? Déclaration commune pour le droit de manifester à Québec / 28 mars 2015

Lettres et campagnes

14 lettres, courriels, fax et campagnes

- Consultations pré-budgétaires (lettre électronique) : adressée Carlos Letao, ministre des Finance / 30 mai 2014
- Future plan d'action pour lutter contre l'itinérance (lettre électronique) / 8 juillet 2014
- Campagne Twitter Non aux standards de beauté irréalistes et uniformes pour les femmes : #pasdecagepourmonage et #quelagemedonnezvous! (campagne en ligne) : adressée à Canal Vie / 18 août 2014
- Demande commission enquête publique pour les femmes autochtones disparues et assassinées (lettre électronique) : adressée à Stephen Harper, Premier ministre du Canada / 4 octobre 2014
- Rétention de subvention (PDPR) (Campagne courriel) / 14 octobre 2014
- Projet de loi S-217 (lettre électronique) : adressée à Stephen Harper, Premier ministre du Canada, Kellie Leitch et Céline Hervieux-Payette, Sénatrices / 17 octobre 2014
- Coupures à l'aide sociale : on n'est plus capables d'en prendre ! (lettre électronique): adressée à François Blais, ministre de l'Emploi et de la Solidarité sociale / 20 octobre 2014
- La DCD est dans le rouge (lettre électronique) : adressé à François Blais, ministre de l'Emploi et de la Solidarité sociale / 29 octobre 2014
- Les droits des femmes et la TCLCF sont en péril (campagne de messages) : écrits par les membres de la TCLCF et remis à Francine Charbonneau, ministre de la Famille, lors d'une rencontre avec la TCLCF / 8 décembre 2014
- La présence des sages-femmes aux CA des CISSS : essentielle pour les femmes du Québec (lettre électronique) : à Gaétan Barrette, ministre de la Santé / 25 février 2015
- Déclaration d'amour des Québécoises: demande de dialogue avec la ministre en condition féminine (lettre d'appui) / 17 février 2015
- Des souhaits pour les femmes du Québec (campagne de messages) : Courriel adressé à la ministre responsable de la condition féminine, Mme Stéphanie Vallée, avec souhaits du mouvement des femmes en pièce jointe - dans le cadre de la Journée Internationale des femmes / 5 mars 2015

Manifestations et mobilisations éclairées

6 manifestations / 3 actions éclairées / 2 journées de fermeture pour cause d'austérité

- Grande manifestations nationale contre les mesures d'austérité et pour un budget égalitaire (manifestation) / 3 avril 2014 - Montréal
- Journée nationale d'action pour le climat et Lancement de la campagne Coule pas chez nous (marche) / 10 mai 2014 - Montréal
- Demande commission enquête publique pour les femmes autochtones disparues et assassinées (action) / 16 juin 2014 - Montréal
- On a les moyens de bouger (action et vidéo) / 29 octobre 2014 - Laval
- L'austérité est une histoire d'horreur (manifestation) / 31 octobre 2014 - Montréal
- Défense collective de droits (manifestation) / 6 novembre 2014 – Trois-Rivières
- Rassemblement pour une politique familiale (manifestation) / 9 novembre 2014 - Montréal
- TCLCF fermée pour cause d'austérité (grève sociale) / 17 novembre 2014 - Laval
- 225 minutes pour 225 millions (manifestation) / 17 novembre 2014 – Laval
- Grande manifestation contre l'austérité (manifestation) / 29 novembre 2014 - Montréal
- Lancement de la Marche mondiale des femmes à Laval sous le signe de l'austérité (action de mobilisation) / 12 mars 2015 - Laval

Remerciement

L'année 2014-2015 a sans aucun doute été la plus éprouvante des 10 dernières années. Le vent d'austérité a frappé de plein fouet les femmes et les groupes de femmes et la TCLCF n'y a pas échappé. La précarité financière et humaine qui est le lot de trop nombreux groupes en défense collective des droits s'est accentuée drastiquement cette année pour la TCLCF, menant à la réduction sans précédent de l'équipe de travail et par le fait même, des perspectives de développement de l'organisme. Dans cette tempête de bouleversements, le Comité de coordination a fait preuve d'un engagement constant et sensible et solidaire, pour assurer la survie de la TCLCF. Chapeau à Véronique Pageau, Jenny Godmer, Julie Dagenais et Isabelle Renaud. La TCLCF tient aussi à remercier chaleureusement les travailleuses exceptionnelles qui ont dû quitter la TCLCF cette année; Stefanie Bergeron (notre lucide anarcho-féministe!), Emi Togo (après 7 années d'engagement féministe et d'organisation de fabuleux événement) et Mylène Bigaouette (qui a permis notamment à la TCLCF d'entrer dans l'ère du 2.0., même si on se souviendra plutôt de sa grande générosité et de son expertise pluridimensionnelle). Si la TCLCF conserve aujourd'hui toute sa pertinence et garde espoir, c'est d'abord et avant tout, grâce aux membres et déléguées de la TCLCF, qui s'impliquent dans divers comités de travail, qui partagent leur analyse et leur indignation et surtout, qui se mobilisent pour un monde fait de JUSTICE, de LIBERTÉ, d'ÉGALITÉ, de SOLIDARITÉ et de PAIX.

Merci à toutes!!



Annexe 1 : résumé des mobilisations 2014-2015

Vie associative : rencontres de concertation et AGA

- **8 avril 2014 (5 personnes)**
 - Formation *Paroles féministes, controns le ressac!*
- **29 avril 2014 (15 personnes)**
 - D/Construction des clichés
 - Midi-conférence: *Décrochage scolaire des filles*
- **3 juin 2014 (24 personnes)**
 - Assemblée générale annuelle
- **23 septembre 2014 (24 personnes)**
 - Femmes en situation de vulnérabilité et intersectionnalité : l'expérience lavalloise
 - Midi-conférence: *Travail domestique, maternité et travail rémunéré: qu'en pensent les jeunes féministes québécoises?*
- **4 décembre 2014 (22 personnes)**
 - Violences exercées à l'endroit des femmes et manifestations de l'antiféminisme
- **16 février 2015 (29 personnes)**
 - L'impact des mesures d'austérité sur les femmes : résister et créer, pour l'égalité!

Comité de travail

- **Comité de coordination (6 participantes) / 11 rencontres régulières, 2 rencontres spéciales et 1 Lac à l'épaule**
- **Comité femmes en situation de vulnérabilité (8 participantes) / 4 rencontres**
- **Comité lavallois d'influence et d'actions politiques (5 personnes) / 3 rencontres**
- **Comité lavallois pour la Marche mondiale des femmes 2015 (17 participantes) / 5 rencontre**
- **Comité lavallois d'actions féministes (9 participantes) / 1 rencontre**

Évènements et conférences

- **Soirée réseautage Les femmes et la politique : *Stratégies et solidarités dans la quête du pouvoir*** Centre horticole (Laval), 6 juin 2014 / 40 personnes
- **Dîner-rencontre jumelage avec les conseillères municipales de Laval : *Les femmes élues de Laval, des modèles d'engagement politiques***
Hôtel de Ville (Laval), 21 juin 2014 / 12 personnes

- **Conférence *Jeunes couples en quête d'égalité***
Syndicat du personnel de soutien de la Commission scolaire de la Seigneurie des Mille-Îles - CSN (Deux-Montagnes), 25 août 2014 / 200 personnes
- **Soirée réseautage *Les lavalloises d'influence, modèles d'engagement politique***
Université de Montréal (Campus de Laval), 12 septembre 2014 / 50 personnes
- **Action solidarité pour les femmes autochtones disparues et assassinées**
Kanesataké, 10 octobre 2014 / 30 personnes
- **Conférence *Paroles féministes, controns le ressac!***
Biennale des femmes FTQ (Laval), 4 novembre 2014 / 250 participantes
- **Conférence *Jeunes couples en quête d'égalité***
Syndicat des professionnelles et professionnels du gouvernement du Québec (Québec), 21 novembre 2014. 21 novembre 2014 / 250 personnes
- **Commémoration du 25^e anniversaire de la tuerie de Polytechnique**
Université de Montréal (Campus de Laval), 4 décembre 2014) / 30 personnes
- **Conférence *Paroles féministes, controns le ressac!***
FEESP-CSN (Drummondville), 5 février 2015 / 30 participantes
- **Action mur des indignations et des souhaits pour l'égalité des femmes**
Centre St-Joseph (Laval), 16 février 2015 / 25 personnes
- **Soirée réseautage *Les femmes dans les sphères de pouvoir : toujours des pionnières***
Château Royal, 16 février 2015 / 65 personnes
- **Action dérangeante du 12 mars**
Laval, 12 mars 2015 / 35 personnes
- **Conférence *Jeunes couples en quête d'égalité***
AFPC – Comité femmes Montréal (Montréal), 26 février 2015 / 6 personnes
- **Lancement de la Marche mondiale des femmes 2015 à Laval**
Métro Montmorency, Station d'autobus et Agora du Cégep (Laval), 12 mars 2015 / 35 personnes
- **Conférence *Égalité et Marche mondiale des femmes***
Service Canada - bureau boul. des Laurentides (Laval), 18 mars 2015 / 30 personnes
- **Conférence *Égalité et Marche mondiale des femmes***
Service Canada - bureau boul. Chomedey (Laval), 19 mars 2015 / 65 personnes

Annexe 2 : liste des membres de la TCLCF 2014-2015

Membres régulières (groupes non-mixtes)

- Association féminine d'éducation et d'actions sociales (AFEAS)
- Bouclier d'Athéna
- Centre des femmes dynamiques de Laval
- Centre des femmes de Laval
- Centre de prévention et d'intervention pour victimes d'agression sexuelle (CPIVAS)
- Dimension travail
- Maison de Lina
- Maison l'Esther
- Maison Le Prélude
- Mieux naître à Laval

Membres affiliées (groupes mixtes)

- Association coopérative d'économie familiale de l'Île Jésus (ACEF)
- Association des retraitées et retraités de l'enseignement du Québec (AREQ)
- Association québécoise de défense des droits des personnes retraitées et préretraitées (AQDR)
- Bureau de consultation jeunesse (BCJ)
- Carrefour d'Intercultures de Laval
- Centre communautaire Petit Espoir
- Centre d'aide aux victimes d'acte criminel (CAVAC)
- Comité de condition féminine du Syndicat de l'enseignement du Cégep Montmorency
- Comité de condition féminine/Conseil central du Montréal métropolitain CSN
- Comité de condition de vie et de travail/Conseil régional Montréal Métropolitain FTQ
- Conseil régional 3L-Abitibi – Alliance de la fonction publique du Canada
- Regroupement des familles monoparentales et recomposées de Laval (RFMRL)
- Syndicat de l'enseignement de la région de Laval (SERL)

Membres de soutien (publics et parapublics)

- Centre de santé et de services sociaux de Laval
- Commission scolaire de Laval/Service aux adultes
- Conseil du statut de la femme

Membres individuelles

- 5 membres individuelles